



COMPORTAMIENTO DE VISITANTES EN ÁREAS PROTEGIDAS NACIONALES (AP) CON VOCACION ECOTURISTICA

INFORME ANUAL (2013)

1. TOTAL DE VISITANTES AÑO 2013

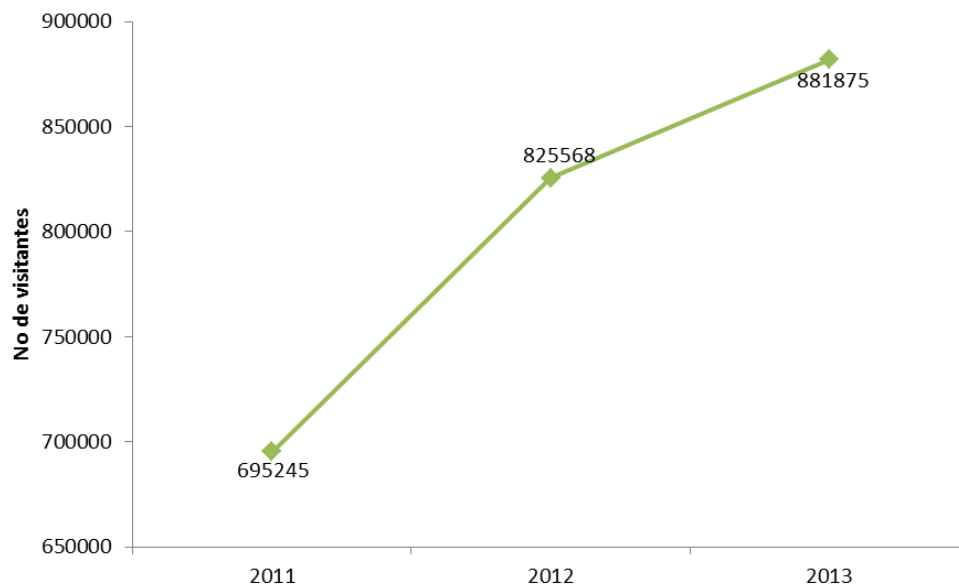
En la Tabla 1 y el Gráfico 1 se presentan el número de visitantes para el año 2013, que ingresaron a las áreas protegidas (AP) con vocación ecoturística abiertas del Sistema de Parques Nacionales Naturales (SPNN), así como su comportamiento comparado con los años 2012 y 2011.

Tabla 1. Número de visitantes a AP con vocación ecoturística en 2011, 2012 y 2013.

2011	2012	2013
695.245	825.568	881.875

Variación 2013 respecto 2012: Aumento del 7%
Variación 2013 respecto 2011: Aumento del 27%

Gráfico 1. Comportamiento de número de visitantes a las AP, años 2011, 2012 y 2013.



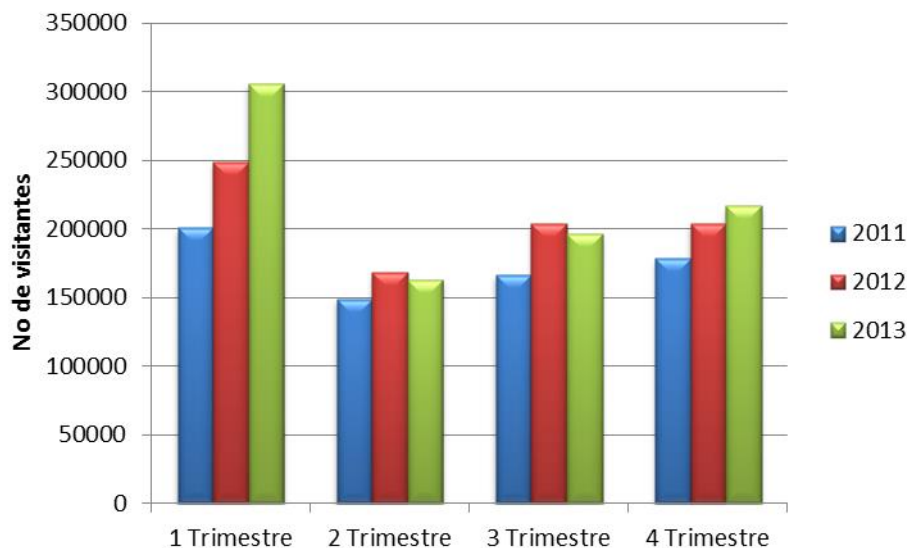


El número total de visitantes en el 2013 fue 881.875, lo que representó un aumento en el número de visitantes del 7% y 27% con respecto a los años 2012 y 2011 respectivamente.

Lo anterior, a pesar que el Parque Nacional Natural (PNN) Amacayacu se encuentra cerrado desde marzo de 2012; el PNN El Tuparro está cerrado desde Marzo de 2013 hasta la fecha; el PNN Los Nevados se encuentra abierto desde enero de 2013 hasta el sector Valle de las Tumbas, lo que ha limitado el interés de los potenciales visitantes por no tener acceso a todos los atractivos; y el PNN Puracé se encuentra cerrado por motivos de orden público desde Diciembre del presente año. Además, el Área Natural Única (ANU) Los Estoraques ha estado cerrado durante 2012 y 2013.

Al evaluar el comportamiento por trimestres (Ver Gráfico 2) se observa que en el segundo y tercer trimestre de 2013 hubo una leve disminución de visitantes a las AP con vocación ecoturística por cierres de algunos Parques y también por razones externas que limitaron el ingreso de visitantes (especialmente el paro agrario) que afectaron especialmente al PNN Cocuy, PNN Puracé, PNN El Tuparro y el Santuario de Fauna y Flora (SFF) Iguaque. Tanto el primer como el cuarto trimestre del 2013 presentan crecimientos importantes del 23% y 6% respectivamente en relación con los mismos trimestres del 2012. Este comportamiento positivo se debe a acciones que han apoyado otras instituciones, a través de convenios ó alianzas interinstitucionales, como las realizadas con Viceministerio de Turismo, Proexport, FONTUR, Hoteles GHL, Fondo para la Acción Ambiental y la Niñez, y Organizaciones Solidarias, entre otros; y las diferentes estrategias del fortalecimiento del ecoturismo que se implementan desde la Institución.

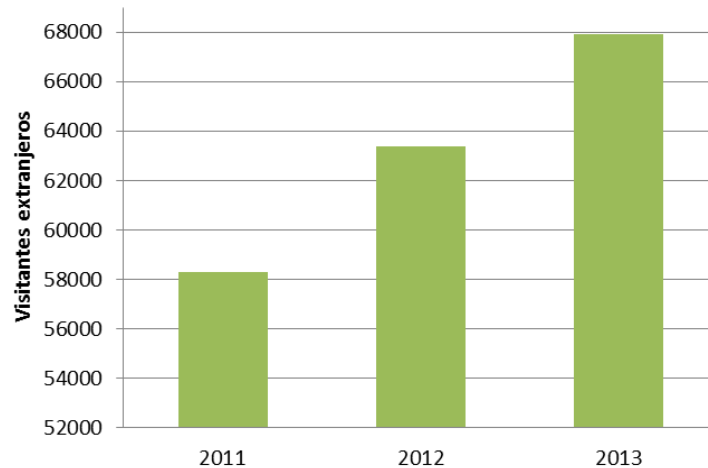
Gráfico 2. Comportamiento histórico trimestral de ingreso a las AP con vocación ecoturística





En el Gráfico 3 se aprecia el creciente interés de los visitantes extranjeros a las AP con vocación ecoturística. En 2013 ingresaron 67.909 extranjeros, 7% más que en 2012 y 17% más que 2011. El indicador y su notorio crecimiento se debe entre otros factores a convenios con instituciones que promueven los valores turísticos de las AP en el extranjero como el de Proexport y el Viceministerio de Turismo, y al mejoramiento de las condiciones del País y su posicionamiento internacional como destino turístico. Sumado a lo anterior se resalta un creciente interés de inversionistas extranjeros interesados en trabajar con proyectos de ecoturismo en el país.

Gráfico 3. Comportamiento histórico de ingreso de turistas extranjeros a las AP con vocación ecoturística



2. VISITANTES DE PARQUES NACIONALES NATURALES POR REGIONES.

Considerando las áreas protegidas con vocación ecoturística pertenecientes a las diferentes Direcciones Territoriales (DT) de Parques Nacionales, en la Tabla 2 se presenta el número de visitantes que registró cada DT en el 2013. De los valores presentados se observa que el mayor número de visitantes están en la región Caribe, siendo el 88% del total de visitantes de 2013 y para el caso de Amazonia no se presentan visitantes dado que el PNN Amacayacu se encuentra cerrado desde marzo de 2012.

Tabla 2. Número de visitantes a AP con vocación ecoturística por regiones en el 2013.

DIRECCIÓN TERRITORIAL	VISITANTES 2013
DT Orinoquia	15.215
DT Amazonia	0
DT Andes nororientales	19.667
DT Andes occidentales	61.820
DT Caribe	778.897
DT Pacifico	6.276



En las Gráficas 4, 5, 6, 7 y 8 se presentan el número de visitantes a las áreas protegidas por Direcciones Territoriales para el 2013.

Gráfico 4. Ingreso visitantes a las AP de la DT Orinoquía.

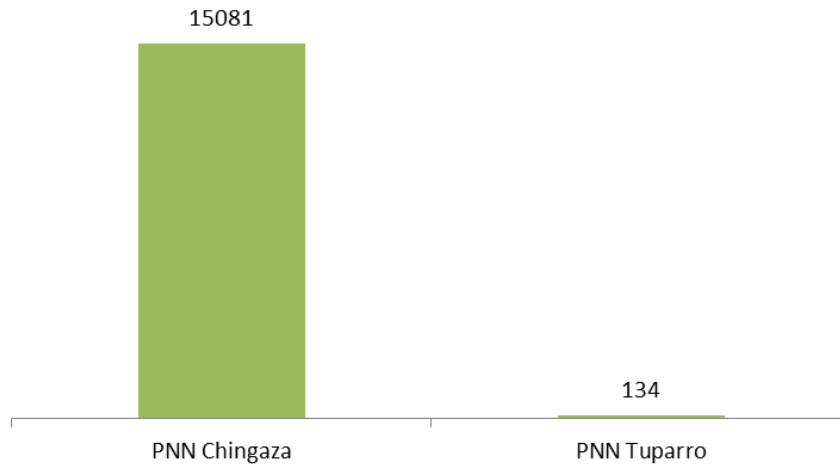


Gráfico 5. Ingreso visitantes a las AP de la DT Andes Nororientales.

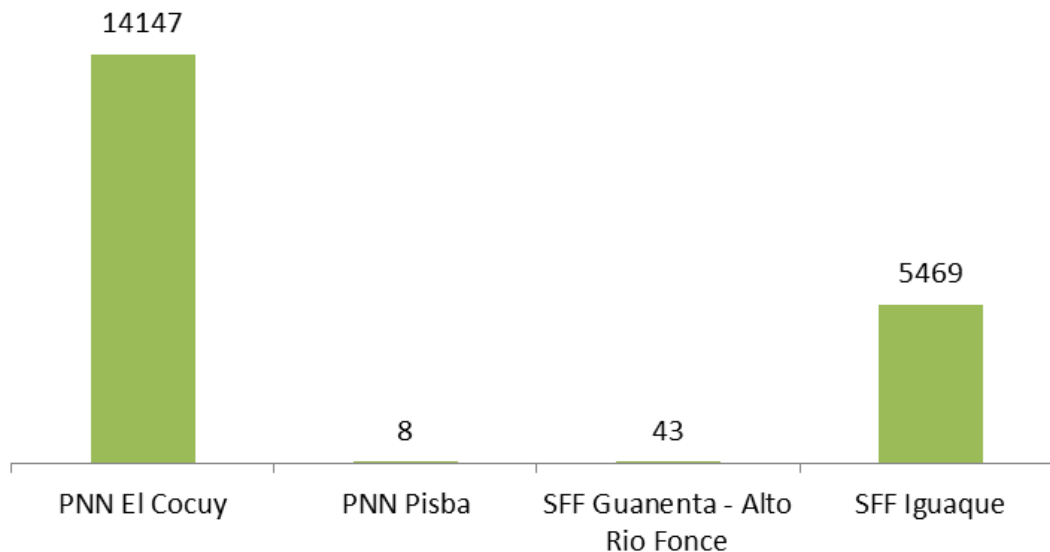




Gráfico 6. Ingreso visitantes a las AP de la DT Andes Occidentales.

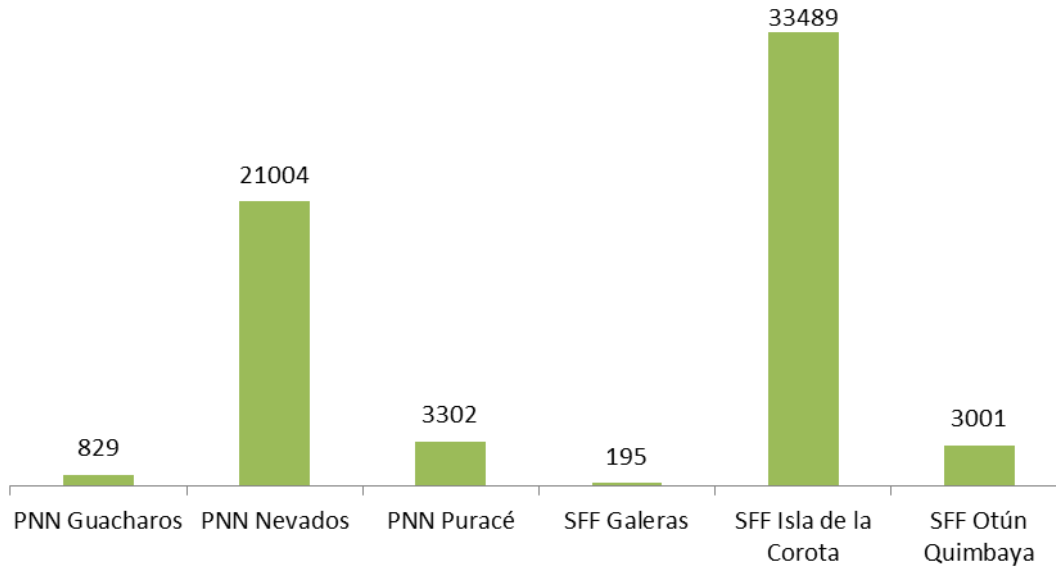


Gráfico 7. Ingreso visitantes a las AP de la DT Caribe.

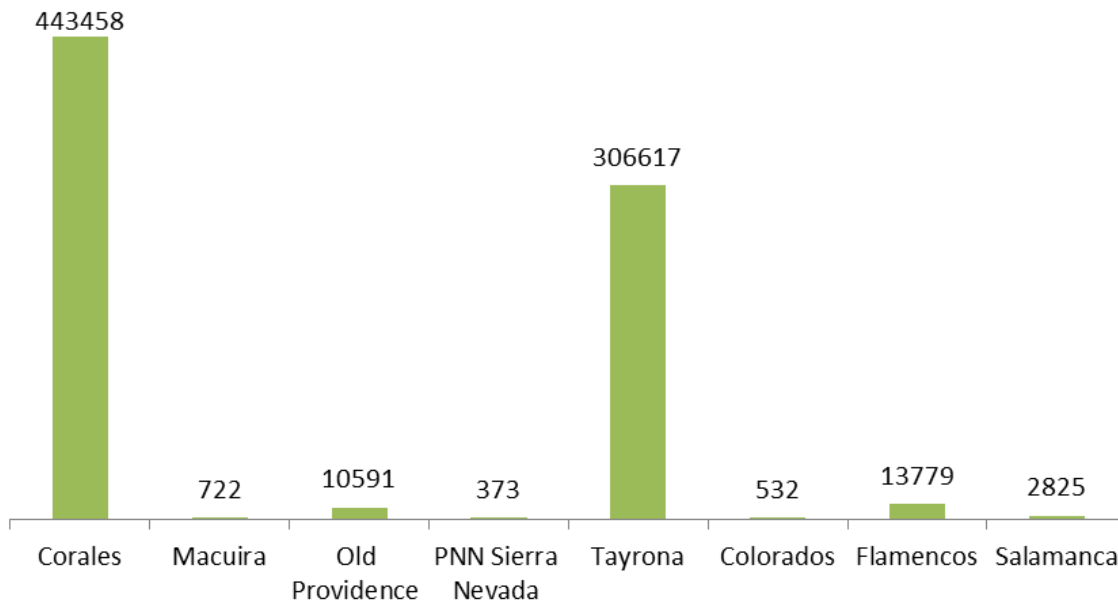
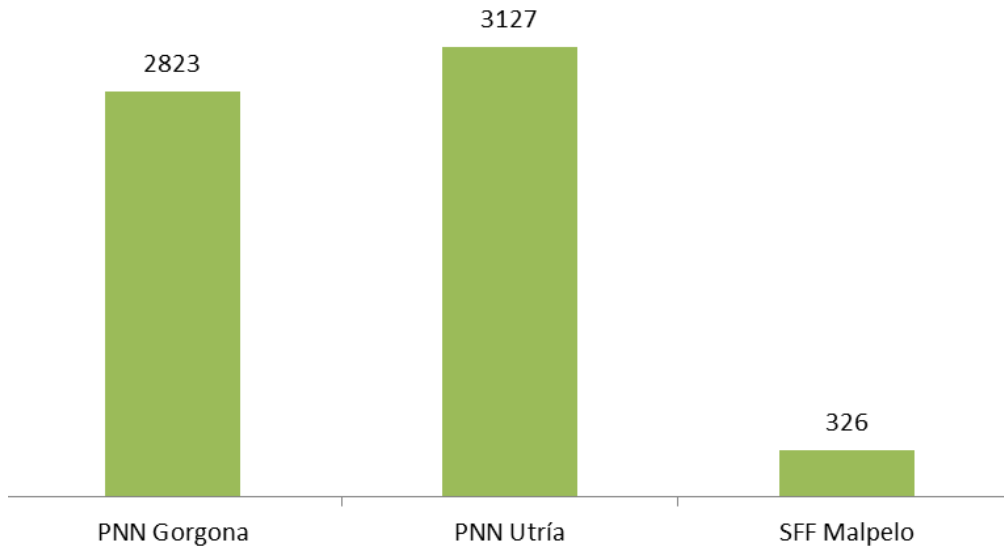




Gráfico 8. Ingreso visitantes a las AP de la DT Pacífico.



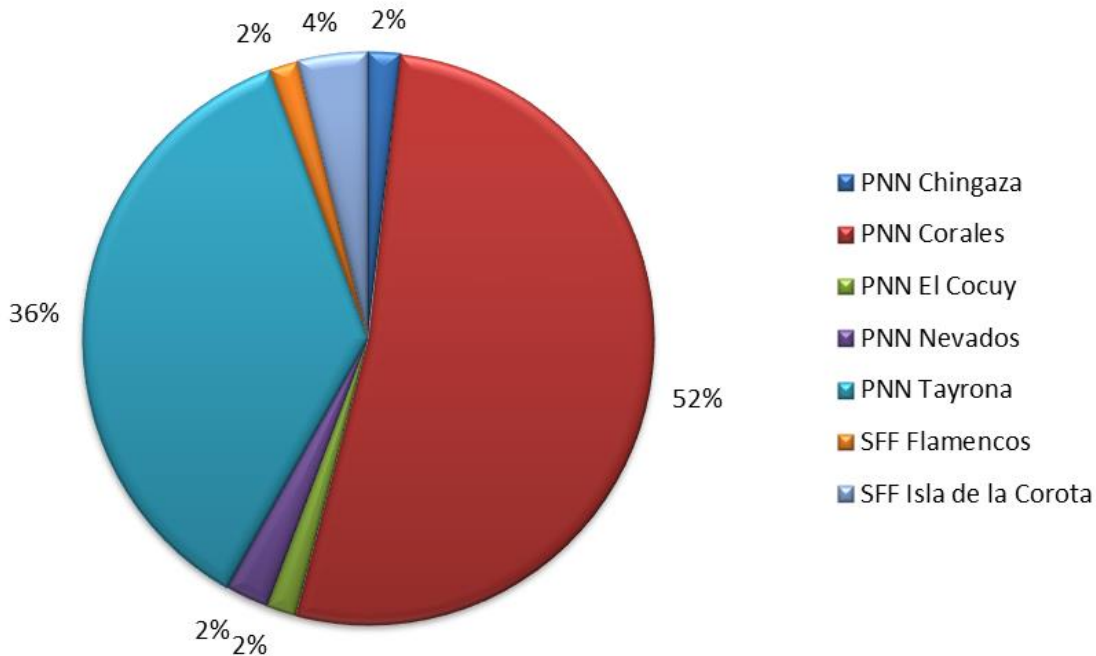
3. ÁREAS CON VOCACIÓN ECOTURISTICA MÁS VISITADAS

En el 2013 las Áreas Protegidas más visitadas fueron las siguientes: PNN Corales del Rosario y de San Bernardo (443.458 visitantes), PNN Tayrona (306.617 visitantes), SFF Isla de la Corota (33.489 visitantes), PNN Los Nevados (21.004 visitantes), PNN Chingaza (15.081 visitantes), PNN El Cocuy (14.147 visitantes) y el SFF Los Flamencos (13.779 visitantes). De los datos anteriores se puede decir que el PNN Corales del Rosario y el PNN Tayrona se mantienen como las más visitadas con respecto al mismo periodo en el año 2012, el SFF Corota pasó del cuarto al tercer lugar, y el PNN Los Nevados pasó del tercer al cuarto lugar por los motivos presentados anteriormente. Este año el PNN El Cocuy y SFF los Flamencos ocupan el sexto y séptimo lugar respectivamente y se resalta que el PNN Old Providence ocupa el octavo puesto con (10.591 visitantes). Otros Parques que también tuvieron un número importante de visitantes durante el 2013 fueron el SFF Iguaque (5.469 visitantes) y el PNN Puracé (3.302 visitantes), a pesar de la situación de orden público en este último.

En la siguiente Gráfica se presenta la participación porcentual de las áreas protegidas con mayor número de visitantes en el 2013.



Gráfico 3. Áreas Protegidas con vocación ecoturística más visitadas en el 2013



4. COMPORTAMIENTO VISITANTES EN ÁREAS PROTEGIDAS CON ECOTURISMO COMUNITARIO.

En la mayoría de las áreas protegidas donde se desarrollan proyectos de ecoturismo comunitario se incrementó el número de visitantes en forma apreciable durante el año 2013 (Ver Tabla 3). Lo anterior debido a un mayor posicionamiento del programa y alianzas que se han realizado con otros actores como el Fondo para la Acción Ambiental, el Grupo GHL, Donación.org, operador de buceo en el PNN Corales del Rosario y de San Bernardo y acciones de promoción realizadas por los mismos grupos comunitarios. Este incremento ha mejorado el índice de ocupación en los servicios ecoturísticos ofrecidos por las organizaciones comunitarias y sus ingresos y a la comunidad local en general.

Tabla 3. Número de visitantes a AP con programa de ecoturismo comunitario (2013 vs 2012).

Área Protegida	2012	2013	Variación
SFF Otún Quimbaya	2628	3001	14%
PNN Utría	1864	3127	68%
SFF Iguaque	6742	5469	-19%



Parques Nacionales Naturales de Colombia
Subdirección de Sostenibilidad y Negocios Ambientales

Área Protegida	2012	2013	Variación
SFF Flamencos	3259	13779	323%
PNN El Cocuy	9747	14147	45%
PNN Chingaza	13801	15081	9%
PNN Corales de Rosario	420492	443458	5%
Total general	458533	498062	9%

La alta variación del SFF Los Flamencos se debe a que el año pasado se reportó un notable crecimiento de operadores en llevar visitantes al área protegida, debido a que en el primer trimestre de este año se presentó un gran incremento del número de flamencos¹.

Es de resaltar el incremento de 68% en visitantes que tuvo el PNN Utría, debido, entre otras razones, a que en la región Bahía Solano – Nuquí se realiza el Festival de la Migración en el tercer trimestre del año, el cual consiste en actividades durante la época de la visita de las Ballenas, tortugas y aves al Océano Pacífico. Este espectáculo es sin duda de un alto interés para los visitantes ya que solo se puede gozar en los meses de Julio a Noviembre. Otro aspecto que incrementa este destino es su famosa gastronomía y diversos paisajes, situación que ha llevado a más turistas a conocer el Pacífico, y la puesta en funcionamiento del auditorio y el sendero sobre Estero Grande, a pesar de ciertos factores externos como la baja conectividad aérea y los altos costos de transporte, entre otros.

Uno de los Parques que también se destacó con un alto crecimiento es el PNN Cocuy el cual incremento el número de visitantes en un 45%. El tipo de ecosistema y las actividades realizadas en este Parque son de gran atracción, tanto para visitantes nacionales como extranjeros, por su importancia y escasez en el mundo.

El PNN Los Corales del Rosario y San Bernardo se mantuvo como el Parque que mayor número de visitantes recibe, mientras que en el SFF Iguaque el número de visitantes decreció 19% en relación al mismo periodo del año anterior, debido a situaciones de orden público, como se mencionó anteriormente.

Por otro lado el número de visitantes al SFF Otún Quimbaya creció en un 14% frente al periodo respectivo del año anterior. La Asociación Comunitaria Yarumo Blanco se caracteriza por innovar en sus productos promocionales y turísticos, un ejemplo de ello es su nuevo sitio Web el cual se lanzó en el 2013 y presenta la información del Santuario en diferentes idiomas además del español (Inglés, Francés, Italiano y Alemán) y que además integra en el dominio de su página un recorrido virtual, herramienta que sirve como vehículo de promoción y educación ambiental que incentiva a los

¹ Según el jefe del Parque pasó de 500 aves aproximadamente en el 2012 a 12.000 aves en el primer semestre de 2013.



potenciales visitantes a ir al área protegida. Estas acciones se vieron reflejadas en el 2013 cuando la Organización Yarumo Blanco ganó el premio Nacional de Turismo Sostenible en la Categoría 4 de “Beneficios a las Comunidades Locales”.

En el PNN Chingaza se presentó un crecimiento del 9%, en parte porque Parques Nacionales ha venido integrando a la Organización Suasie a sus diferentes planes de promoción y divulgación del ecoturismo comunitario en los sectores de Siecha y Monterredondo.

Para el período analizado, el número de visitantes a las áreas donde se desarrolla el programa de ecoturismo comunitario tuvo un aumento de visitantes del 9% con respecto al mismo periodo del 2012.

5. COMPORTAMIENTO EN ÁREAS PROTEGIDAS CON CONCESIÓN DE SERVICIOS ECOTURÍSTICOS.

Inicialmente se debe mencionar que el contrato de concesión de servicios ecoturísticos en el PNN Amacayacu se encuentra en proceso de liquidación, debido a la afectación de la infraestructura de servicios en el Centro de Visitantes Yewaé por el aumento del nivel de las aguas en el río Amazonas, lo que conllevó a la suspensión del contrato de concesión de servicios ecoturísticos. Por otro lado, como se mencionó anteriormente, el PNN Los Nevados solo presenta visitas de pasa día hasta el sector del Valle de las Tumbas por los constantes cambios en la actividad volcánica, aunque el nivel de actividad cambió de Naranja II a Amarillo III, y según los protocolos establecidos en el plan de contingencia por amenaza volcánica, las emisiones de gases y cenizas sólo permiten que la operación se realice hasta este sector, situación que disminuye el interés de los visitantes por ingresar al área.

A continuación se presenta la tabla que relaciona el comportamiento de los visitantes en áreas protegidas con concesión de servicios ecoturísticos.

Tabla 4. Número de visitantes a AP con concesión de servicios ecoturísticos en el 2013 vs 2012.

Área Protegida	2012	2013	Variación
PNN Gorgona	2.617	2.823	8%
PNN Tayrona	293.525	306.617	4%
VP Isla de Salamanca	2.710	2.825	4%
Total general	298.852	312.265	5%

El crecimiento de 4% en visitantes al Vía Parque Isla de Salamanca responde a actividades de divulgación que se realizan en Barranquilla y zonas aledañas para impulsar en turismo en el área



protegida, aunque en el 2013 se presentaron situaciones de incendios forestales en zonas aledañas al área protegida principalmente y de orden público.

Por otro lado el PNN Tayrona es el Parque con servicios ecoturísticos concesionados que más ingresos de visitantes obtuvo en el 2013 con un crecimiento de 4%, y se presenta un constante crecimiento a través de los años. Es importante mencionar que el periodo más importante de ingreso de visitantes al área es en los meses Diciembre y Enero.

En PNN Gorgona presentó un incremento del 8% en el número total de visitantes en el 2013 comparado con el 2012, debido también a la temporada de ballenas.

La variación total de los Parques abiertos con concesión de servicios ecoturísticos tuvo como resultado en el 2013 un aumento de visitantes del 5% con respecto a la cantidad de visitantes que ingresaron en el año 2012.

6. CIFRAS DE INGRESO A AP CON VOCACIÓN ECOTURÍSTICA POR SEGMENTOS TURÍSTICOS.

Teniendo en cuenta las diferentes actividades ecoturísticas que se realizan en las áreas protegidas, a continuación se presenta el comportamiento de visitantes según los principalmente segmentos, lo que refleja el potencial de las áreas para los diferentes segmentos:

Turismo sol y playa, el siguiente conteo y variación porcentual se refiere a las AP con vocación ecoturística que se ubican tanto en la costa pacífica como caribe y ofrecen en su portafolio de actividades el descanso en playa y baño de sol. Este segmento representa el 88% del ingreso de turistas a las AP, además en ningún Parque que presta este servicio decreció durante el 2013 y el acumulado del segmento representa un crecimiento del 7% con respecto al 2012.

Tabla 5. Número de visitantes a AP sol y playa 2013 vs 2012.

Área Protegida	2012	2013	Variación
PNN Gorgona	2.617	2.823	8%
PNN Utría	1.864	3.127	68%
PNN Old Providence	10.089	10.591	5%
SFF Flamencos	3.259	13.779	323%
PNN Tayrona	293.525	306.617	4%
PNN Corales de Rosario	420.492	443.458	5%
Total general	731.846	780.395	7%

Turismo patrimonio cultural, el siguiente conteo y variación porcentual se refiere a las AP con vocación ecoturística que albergan valores históricos y culturales invaluable de país. El segmento



representó el 38% del ingreso de visitantes a AP con vocación ecoturística, además con respecto al 2012 creció 7%.

Tabla 6. Número de visitantes a AP con patrimonio cultural 2013 vs 2012.

Área Protegida	2012	2013	Variación
PNN Tuparro	117	134	15%
PNN Sierra Nevada	270	373	38%
PNN Macuira	590	722	22%
PNN Guacharos	668	829	24%
PNN Puracé	2.959	3.302	12%
SFF Iguaque	6.742	5.469	-19%
SFF Flamencos	3.259	13.779	323%
PNN Tayrona	293.525	306.617	4%
Total general	308.130	331.225	7%

Turismo Aventura, el siguiente conteo y variación porcentual se refiere a las AP con vocación ecoturística que prestan actividades de tipo aventura como lo son las actividades recreativas acuáticas y montañismo o escalada, que son de gran atractivo para los visitantes. En el 2013 se ha logrado atraer a más del 90% de los visitantes que visitan las AP, adicional el segmento creció 6%, a pesar de la disminución del número de visitantes en el SFF Malpelo, debido principalmente a la difícil conectividad.

Tabla 7. Número de visitantes a AP con turismo aventura 2013 vs 2012.

Área Protegida	2012	2013	Variación
SFF Malpelo	527	326	-38%
PNN Guacharos	668	829	24%
PNN Gorgona	2.617	2.823	8%
PNN Utría	1.864	3.127	68%
Old Providence	10.089	10.591	5%
PNN El Cocuy	9.747	14.147	45%
PNN Nevados	15.419	21.004	36%
PNN Tayrona	293.525	306.617	4%
PNN Corales de Rosario	420.492	443.458	5%
Total general	754.948	802.922	6%



Turismo Aves, el siguiente conteo y variación porcentual se refiere a las AP con vocación ecoturística que presten dentro del portafolio de actividades la observación de aves, actividad por la cual Colombia es reconocida a nivel mundial. El turismo en áreas donde se ofrece la observación de aves representa el 94% de los turistas que ingresan a las AP, adicional el segmento varió 7% con respecto al año anterior.

Tabla 8. Número de visitantes a AP con avistamiento de aves 2013 vs 2012

Área Protegida	2012	2013	Variación
SFF Galeras	75	195	160%
PNN Sierra Nevada	270	373	38%
SFF Colorados	385	532	38%
PNN Macuira	590	722	22%
PNN Guacharos	668	829	24%
PNN Gorgona	2617	2823	8%
VP Salamanca	2710	2825	4%
SFF Otún Quimbaya	2628	3001	14%
PNN Utría	1864	3127	68%
SFF Flamencos	3259	13779	323%
PNN El Cocuy	9747	14147	45%
SFF Isla de la Corota	34491	33489	-3%
PNN Tayrona	293525	306617	4%
PNN Corales de Rosario	420492	443458	5%
Total general	773321	825917	7%